



Mehrgenerationenhaus «Giesserei»

Jürg Altwegg

**ehem. Projektleiter der «Giesserei»
GESEWO, Winterthur**



Architekten und Planer

GALLI | RUDOLF

ph-baumanagement ag *ph*

e ⚡ G ⚡ O

ADVENS

Koster_{AG}

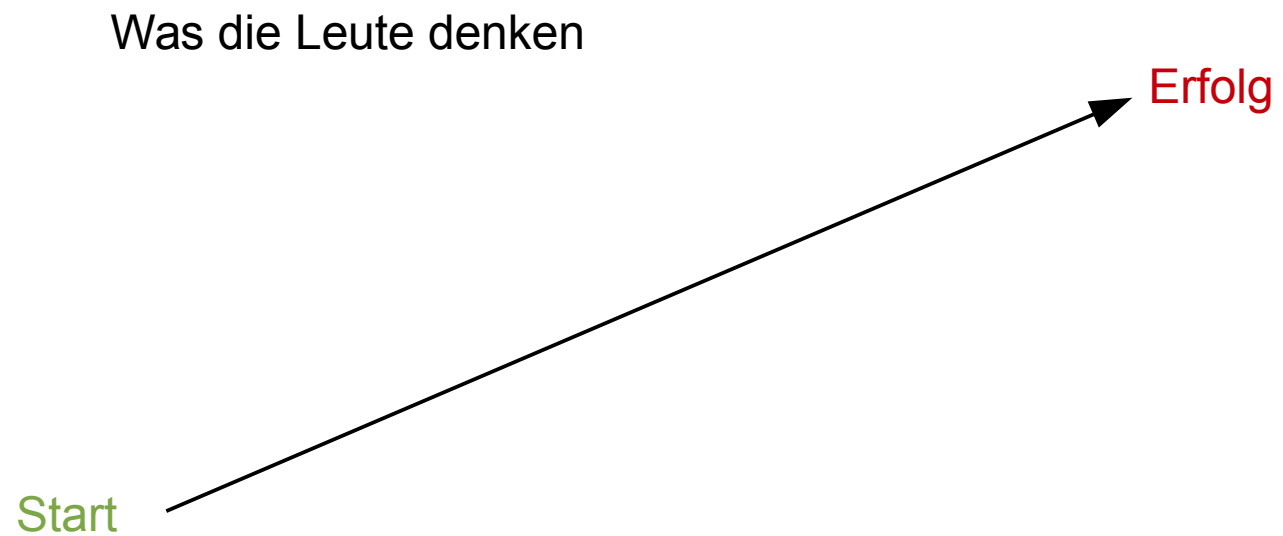
Indermühle
Bauingenieure







Projekttablauf

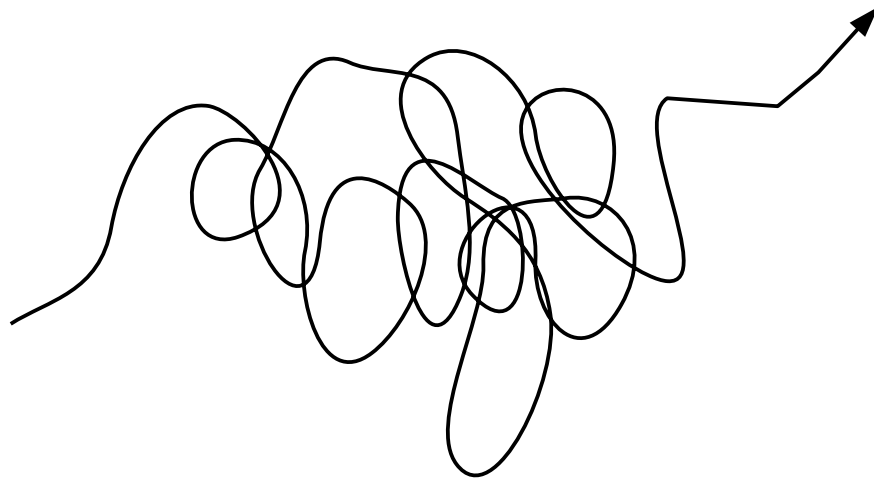


Projekttablauf

Wie es wirklich ist

Start

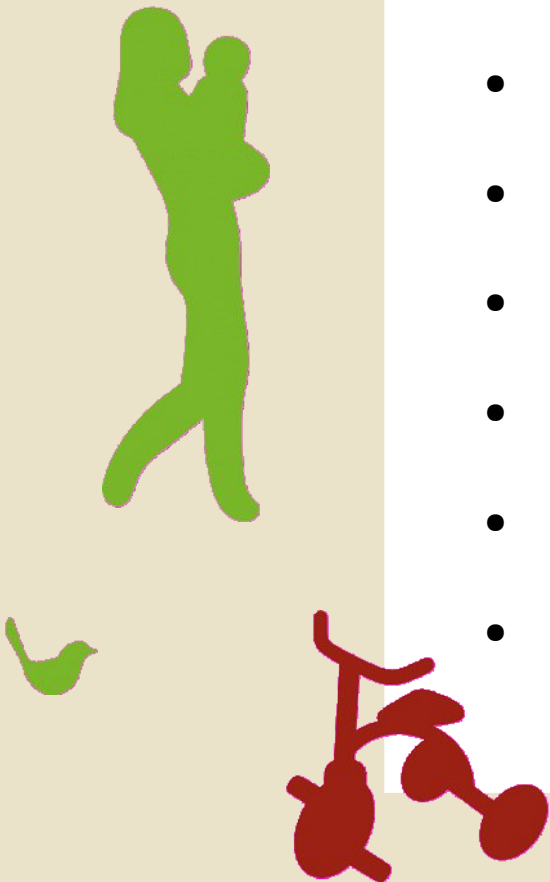
Erfolg





Grundidee und Kredo

- Altersdurchmisch
- Selbstbestimmt – selbstverwaltet
- Nachhaltig
- Solidarisches Zusammenleben
- Individuelle Entfaltung
- Offener Umgang mit Widersprüchen
- «Modernes Dorf»: urbane Lebensweise und dörfliche Geborgenheit



Bau und Infrastruktur

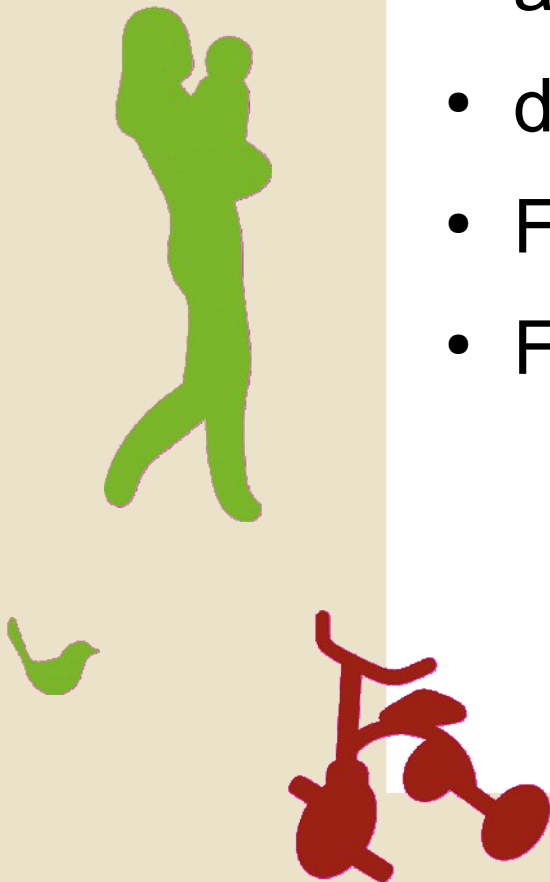
- Projektsumme: rund 83 Mio Franken
- 150 Wohnungen: 1½- bis 9-Zimmer
- 9 Jokerzimmer davon 3 Gästezimmer
- 10 Gewerbetreibende
- 10 Gemeinschaftsräume

Ökologie – 2'000 Watt kompatibel

- autoarm mit nur **30** Mietplätzen
- dafür **580** Veloabstellplätze
- Fotovoltaikanlage
- Fernwärme aus KVA



MINERGIE®
Mehr Lebensqualität, tiefer Energieverbrauch



Kostenmiete

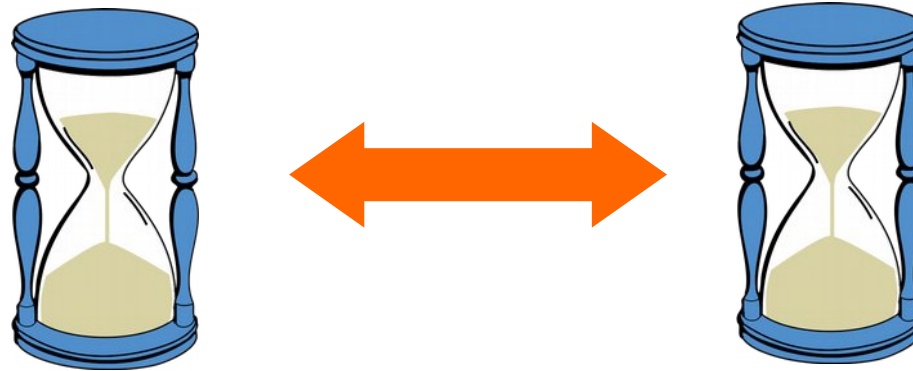
- Bedeutung:
Mieter zahlen, «was es kostet»
- Beispiele:
 - 3½-Zimmer, 93 m²: Fr. 1'830.-
 - 4½-Zimmer, 115 m²: Fr. 1'920.-
(subventioniert: Fr. 1'590.-)

Nebenkosten

- Heizung: ~ Fr. 10.-/Mt.
- Gemeinschaftsräume: ~ F. 70.-/Mt.
- Solifonds: Fr. 10.-/Mt.
- Allgemiestrom, Liftanlagen, Lüftung
Allgemeinwasser: ~ Fr. 120.-/Mt.

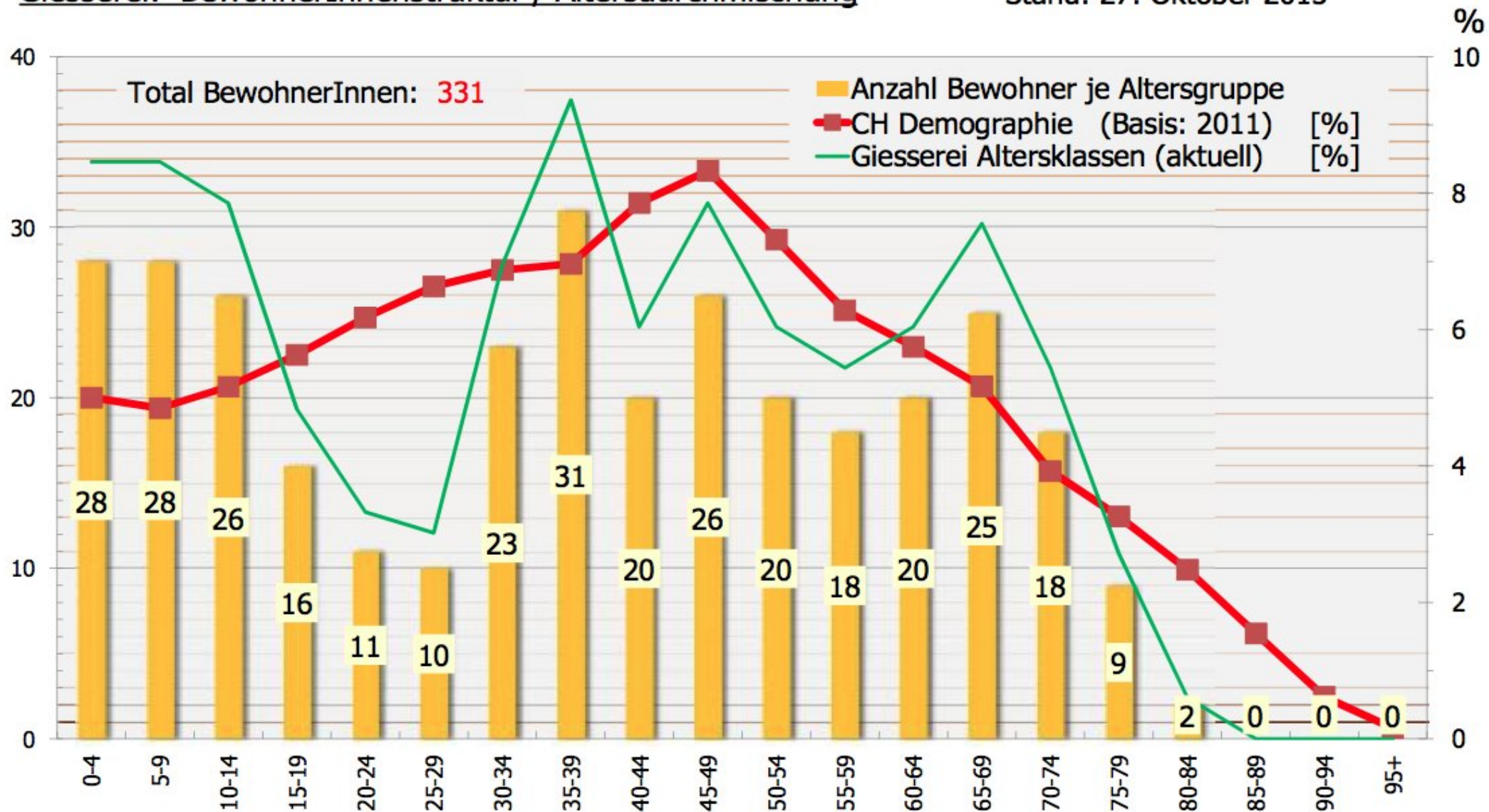
Freiwilligenarbeit

- 36 h / Jahr und Person
- Abrechnung über «Zeitbank»
- Stundentausch möglich



Giesserei: BewohnerInnenstruktur / Altersdurchmischung

Stand: 27. Oktober 2013





www.giesserei-gesewo.ch